



ENCYKLOPEDIA KSeF

[?]

Stale aktualizowane
odpowiedzi na bieżące
pytania Księgowych



Dziękujemy za pobranie Encyklopedii KSeF!

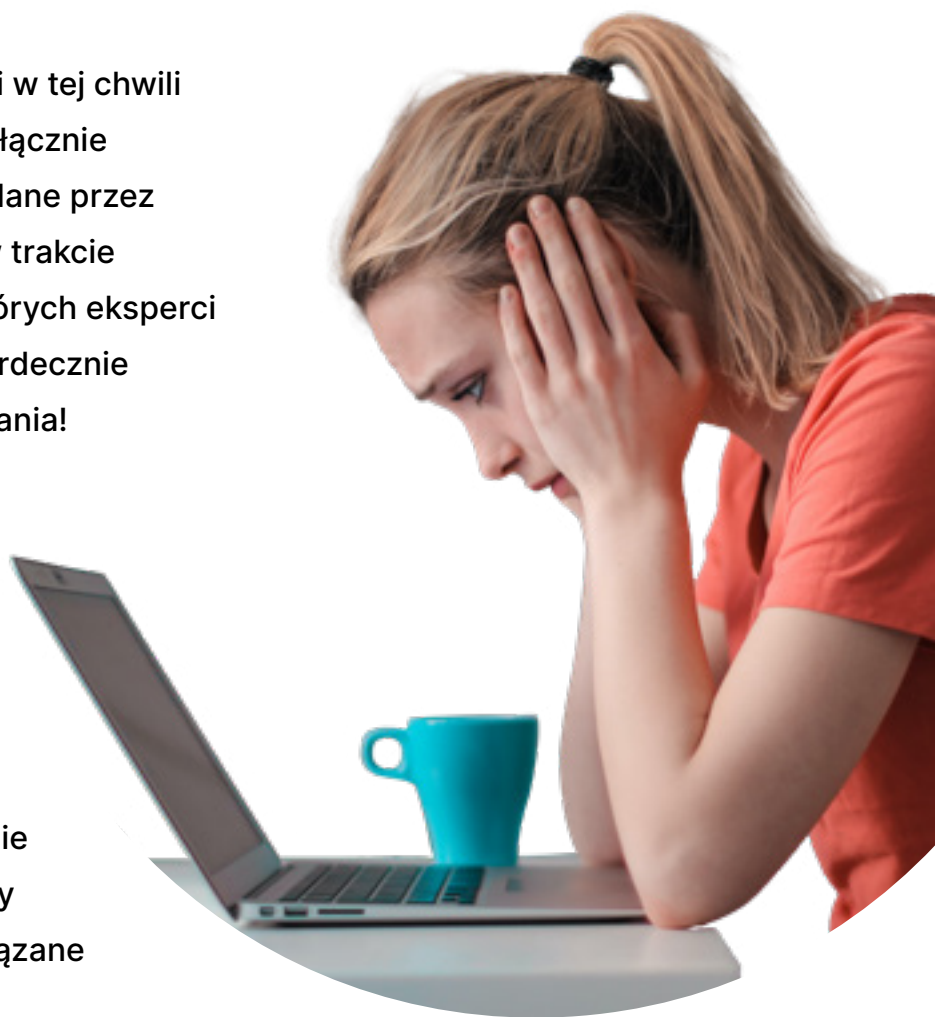
Mamy nadzieję, że znajdziesz w niej odpowiedzi na wszystkie nurtujące Cię pytania, związane z wprowadzeniem Krajowego Systemu e-Faktur.

Nasza Encyklopedia to pierwszy i w tej chwili **jedyny e-book**, który zawiera wyłącznie odpowiedzi na realne pytania zadane przez realne Księgowe. Zebraliśmy je w trakcie naszych webinarów, w trakcie których eksperci wyjaśniali nam tajniki KSeF-u. Serdecznie zapraszamy Cię na kolejne spotkania!

A jeśli masz dodatkowe pytania, zadaj je w mailu wysłanym pod adres marketing@scanye.pl - nasz e-book będziemy regularnie aktualizować i chętnie rozwiążemy wszystkie Twoje wątpliwości związane z cyfryzacją Księgowości.

Zespół

 SCANYE



Spis treści

4

26

29

37



Faktury / Księgowanie

1.

Jak po wejściu w życie obowiązkowego KSeF-u będzie wyglądać księgowanie tak zwanych faktur uproszczonych do 450,00 zł, wystawianych dla klientów przez kasę fiskalną? Czy będzie trzeba normalnie i nadal wystawiać dalej takie faktury paragony tj. faktury uproszczone i je księgować w programie jaki posiadam w firmie? Czy takie faktury będzie trzeba wprowadzać do systemu KSeF?



Do końca 2024 r. będzie można wystawiać faktury za pomocą kas fiskalnych oraz paragony z NIP uznane za faktury uproszczone (będą one poza systemem KSeF). Od 2025 podatnik będzie musiał albo wystawiać faktury poza kasą rejestrującą albo wystawiać paragon z NIP (na dowolną kwotę) i do paragonu wystawiać fakturę VAT (w obu przypadkach z obowiązkiem wysyłki do KSeF).

2.

Jak po wejściu w życie obowiązkowego KSeF-u będzie wyglądało samofakturowanie za usługi świadczone na terenie Unii Europejskiej? Jesteśmy firmą transportową świadczącą usługi transportowe w kraju i na terenie UE. Z kilkoma dużymi kontrahentami z UE mamy podpisane umowy na samofakturowanie tj. my wykonujemy usługi transportowe na ich zlecenie, następnie otrzymujemy fakturę przez nich wystawioną za wykonane przez nas usługi transportowe na terenie UE.



Podatnik (sprzedawca) posiada w KSeF pełen zakres uprawnień pierwotnych i domyślnych (właścielskich). Posiada on m.in. uprawnienie do nadawania uprawnień w KSeF, które, według MF umożliwia przykładowo wskazywanie podmiotów, które mogą jako nabywcy wystawiać faktury w procedurze samofakturowania.



Podatnik (sprzedawca) posiada w KSeF pełen zakres uprawnień pierwotnych i domyślnych (właścielskich). Posiada on m.in. uprawnienie do nadawania uprawnień w KSeF, które, według MF umożliwia przykładowo wskazywanie podmiotów, które mogą jako nabywcy wystawiać faktury w procedurze samofakturowania.



Nabywca (samofakturowujący) uprawniony przez podatnika (sprzedawcę) posiada uprawnienie do samofakturowania.



W kwestii potrzeby akceptowania wystawionych w ten sposób faktur wydaje się, że KSeF - jako system z założenia ogólnie dostępny - może sprawę nawet uprościć. Wystarczającym prawdopodobnie będzie, aby obowiązująca strony transakcji umowa (o samofakturowanie) przewidywała możliwość tzw. „akceptacji milczącej”. Wówczas w sytuacji, gdy sprzedawca nie zgłosi nabywcy nieprawidłowości lub nie odmówi przyjęcia wystawionych w KSeF faktur (poza systemem), będzie można przyjąć, że zostały one przez niego zaakceptowane (bez dodatkowych formalności).



3.

Czy fakturę z KSeF można też wygenerować jako wydruk w pdf? Bo istotne jest co jest treścią faktury czyli zakupu, a z pliku trudno to wywnioskować.



Dlatego właśnie kluczowym wydaje się być dobór odpowiednich narzędzi (np. Scanye), aby codzienna praca w nowych realiach była zarówno dla klientów BR, jak i ich księgowych możliwie prosta i przyjemna.



Czy wiesz na co zwrócić uwagę wybierając program do integracji z KSeF-em?



Kliknij tutaj!

Na jakie programy do wystawiania faktur uważać?

1

Niewspierane

Stare programy, które już nie są rozwijane przez producenta

2

Wewnętrzne

rozwijane wewnętrznie. Wymagają inwestycji w integrację

3

Zagraniczne

Producent może nie wiedzieć o KSeF lub nie planuje go wspierać

4

Nieprzeznaczone do faktur

Oprogramowanie takie jak Microsoft Word, Excel, itp. nie będą zintegrowane z KSeF

4.?

Bilety autostradowe będą zwolnione z KSeF-u. A co z fakturą za paliwo, gdzie m.in. jest wylistowana opłata za autostradę?



Taka faktura będzie musiała trafić do KSeF.

5.?

Co z księgowaniem paragonów do wartości np. 50 zł, które w świetle prawa należy zaksięgować, gdy jest na nich NIP firmowy? Też będzie trzeba je tam wrzucać?



Do końca 2024 r. będzie można wystawiać faktury za pomocą kas fiskalnych oraz paragony z NIP uznane za faktury uproszczone (będą one poza systemem KSeF). Od 2025 podatnik będzie musiał albo wystawiać faktury poza kasą rejestrującą albo wystawiać paragon z NIP (na dowolną kwotę) i do paragonu wystawiać fakturę VAT (w obu przypadkach z obowiązkiem wysyłki do KSeF).

6.?

Jak będzie wyglądało samofakturowanie po wejściu KSeF?



Podatnik (sprzedawca) posiada w KSeF pełen zakres uprawnień pierwotnych i domyślnych (właścicielskich). Posiada on m.in. uprawnienie do nadawania uprawnień w KSeF, które, według MF umożliwia przykładowo wskazywanie podmiotów, które mogą jako nabywcy wystawiać faktury w procedurze samofakturowania.

Nabywca (samofakturowujący) uprawniony przez podatnika (sprzedawcę) posiada uprawnienie do samofakturowania.

W kwestii potrzeby akceptowania wystawionych w ten sposób faktur wydaje się, że KSeF - jako system z założenia ogólnie dostępny - może sprawę nawet uprościć. Wystarczającym prawdopodobnie będzie, aby obowiązująca strony transakcji umowa (o samofakturowanie) przewidywała możliwość tzw. „akceptacji milczącej”. Wówczas w sytuacji, gdy sprzedawca nie zgłosi nabywcy nieprawidłowości lub nie odmówi przyjęcia wystawionych w KSeF faktur (poza systemem), będzie można przyjąć, że zostały one przez niego zaakceptowane (bez dodatkowych formalności).



7.

Jak wygląda sprawa faktur zakupu wystawionych z płatnością gotówkową?



Forma płatności pozostaje bez wpływu na obowiązek przesyłania faktur do KSeF.

8.

Co z fakturami za usługi dla UE i poza UE?



KSeF nie będzie obejmował faktur otrzymywanych od kontrahentów zagranicznych.



KSeF-em mają zostać objęte również faktury dokumentujące WDT, eksport towarów, eksport usług lub dostawę opodatkowaną poza terytorium kraju. Wówczas podatnik zobowiązany będzie udostępnić nabywcy fakturę również w inny sposób z nim uzgodniony (tj. poza KSeF). Podatnik będzie e-fakturę wystawioną w KSeF zapisywał i wysyłał kontrahentowi w postaci PDF lub w formie papierowej. Przy czym konieczne będzie oznaczenie tej faktury dedykowanym kodem QR.



Kliknij tutaj!

9.

Jeśli będzie trzeba wystawić do paragonu z NIP fakturę na żądanie klienta, czy też taka faktura do paragonu będzie musiała być wystawiona przez KSeF?



Do końca 2024 r. będzie można wystawiać faktury za pomocą kas fiskalnych oraz paragony z NIP uznane za faktury uproszczone (będą one poza systemem KSeF). Od 2025 podatnik będzie musiał albo wystawiać faktury poza kasą rejestrującą albo wystawiać paragon z NIP (na dowolną kwotę) i do paragonu wystawiać fakturę VAT (w obu przypadkach z obowiązkiem wysyłki do KSeF).

10.

Jak będzie wyglądała sprawa, gdy klient wystawia za nas fakturę sprzedaży na zasadzie „samofakturowania”? Czy będzie dalej taka możliwość i jak to będzie wyglądało w zakresie akceptacji takiej faktury/kto będzie akceptował?



Podatnik (sprzedawca) posiada w KSeF pełen zakres uprawnień pierwotnych i domyślnych (właścicielskich). Posiada on m.in. uprawnienie do nadawania uprawnień w KSeF, które, według MF umożliwia przykładowo wskazywanie podmiotów, które mogą jako nabywcy wystawiać faktury w procedurze samofakturowania.



Nabywca (samofakturowujący) uprawniony przez podatnika (sprzedawcę) posiada uprawnienie do samofakturowania.



W kwestii potrzeby akceptowania wystawionych w ten sposób faktur wydaje się, że KSeF - jako system z założenia ogólnie dostępny - może sprawę nawet uprościć. Wystarczającym prawdopodobnie będzie, aby obowiązująca strony transakcji umowa (o samofakturowanie) przewidywała możliwość tzw. „akceptacji milczącej”. Wówczas w sytuacji, gdy sprzedawca nie zgłosi nabywcy nieprawidłowości lub nie odmówi przyjęcia wystawionych w KSeF faktur (poza systemem), będzie można przyjąć, że zostały one przez niego zaakceptowane (bez dodatkowych formalności).



11.

Czy papierowe faktury znikną całkowicie od lipca 2024? U mnie w firmie pracownicy pobierają zaliczki i rozliczają je otrzymanymi fakturami, a mając takich osób ponad 50 w 4 różnych miastach, nie wyobrażam sobie dopasowywania tych faktur do osób.



KSeF będzie obowiązkowy dla krajowych podatników VAT czynnych oraz VAT zwolnionych w obrocie krajowym między nimi. Zatem za pośrednictwem systemu będą przekazywane wszystkie faktury w obrocie między przedsiębiorcami (B2B) oraz między przedsiębiorcami a jednostkami prawa publicznego (B2G), natomiast faktury z kas fiskalnych i faktury uproszczone będą mogły być wystawiane w dotychczasowej formie jeszcze do 31 grudnia 2024 r. - przy czym dla przedsiębiorców zwolnionych z VAT korzystanie z KSeF będzie obowiązkowe od 1 stycznia 2025 r. Natomiast wykluczone z systemu będą dowody sprzedaży konsumenci (B2C), a także np. bilety spełniające funkcję faktury (w tym paragony na autostradach płatnych).



Wyprzedź KSeF i zamień papierowe faktury na elektroniczne dokumenty w bezpieczniejszej chmurze.



Kliknij tutaj!

12.?

Czy paragony i raporty fiskalne także będą jakoś związane z KSeF?



Przedsiębiorca do KSeF nie musi przekazywać faktur dotyczących sprzedaży prowadzonej na rzecz osób prywatnych (transakcje B2C). Od 1 lipca 2024 roku taki przedsiębiorca będzie miał obowiązek wystawiania i wysyłania faktur do KSeF tylko na rzecz innych przedsiębiorców (transakcje B2B).

13.?

Czy niemożliwość opłacania faktur proforma dotyczy również kontrahentów zagranicznych, np. transakcja WDT?



KSeF nie będzie obejmował faktur otrzymywanych od kontrahentów zagranicznych.



KSeF-em mają zostać objęte również faktury dokumentujące WDT, eksport towarów, eksport usług lub dostawę opodatkowaną poza terytorium kraju. Wówczas podatnik zobowiązany będzie udostępnić nabywcy fakturę również w inny sposób z nim uzgodniony (tj. poza KSeF). Podatnik będzie e-fakturę wystawioną w KSeF zapisywał i wysyłał kontrahentowi w postaci PDF lub w formie papierowej. Przy czym konieczne będzie oznaczenie tej faktury dedykowanym kodem QR.



14.

W naszej firmie wystawiane są faktury z urządzenia tankautomat, które nie przechodzą przez kasę fiskalną, gdyż wystawiane są dla podatników prowadzących działalność. Klienci sami po dokonaniu zakupu wystawiają faktury z tego urządzenia. Czy to będzie jakoś rozwiązane czy raczej nie będzie można w takiej formie wystawiać faktur?



Niezależnie od sposobu wystawiania danej faktury oraz stosowanych w tym procesie automatyzacji (także w zakresie numerowania), dopiero wysyłka jej do KSeF (tj. nadanie jej unikalnego numeru referencyjnego oraz określenie daty wystawienia wynikającej z rejestracji w systemie) będzie stanowić skuteczne wprowadzenie dokumentu do obrotu prawnego dla każdej ze stron transakcji (w szczególności żadna "wcześniejsza forma" takiej faktury nie będzie mogła stanowić dowodu księgowego ani np. podstawy do roszczeń).

15.

Mam pytanie odnośnie numerowania wystawianych faktur. Załóżmy, że wystawiam fakturę w programie o numerze np. 35, a koleżanka obok wystawia fakturę nr 36 i to faktura numer 36 jest szybciej napisana i wysłana do KSeF. Faktura nr 35 trafia do systemu później. Co w tym przypadku z chronologią? Numer nadany w KSeF jest ważny, a co z numerami faktur - czy one mogą być nie po kolei?



Po wejściu w życie obowiązkowego KSeF-u wewnętrzna numeracja nie będzie miała żadnego znaczenia. Skuteczne wprowadzenie do dokumentu będzie stanowić dopiero skuteczne wprowadzenie dokumentu do obrotu prawnego, czyli przesłanie do Krajowego Systemu e-Faktur.

Czy wiesz, że możesz w łatwy sposób monitorować przebieg prac księgowych w całym swoim Biurze Rachunkowym? [Biurko Księgowej w Scanye](#) znacznie ułatwia zorientowanie się w codziennej liście rzeczy do zrobienia!



Kliknij tutaj!

16.

W jaki sposób wdrożenie KSeF będzie dotyczyło jednostki budżetowej, która nie jest VATowcem i nie prowadzi sprzedaży czyli nie wystawiamy faktur?



KSeF będzie obowiązkowy dla krajowych podatników VAT czynnych oraz VAT zwolnionych w obrocie krajowym między nimi. Oznacza to, że nawet jeśli dany podatnik VAT nie wystawia faktur sprzedaży, to nadal będzie musiał korzystać z systemu KSeF w celu przeglądania faktur wystawionych dla niego przez innych podatników, którzy z systemu korzystają.

17.

Czy to tylko faktury VAT będą wystawiane przez KSeF i będą tam również do pobrania?



KSeF będzie obowiązkowy dla krajowych podatników VAT czynnych oraz VAT zwolnionych w obrocie krajowym między nimi. Zatem za pośrednictwem systemu będą przekazywane wszystkie faktury w obrocie między przedsiębiorcami (B2B) oraz między przedsiębiorcami a jednostkami prawa publicznego (B2G), natomiast faktury z kas fiskalnych i faktury uproszczone będą mogły być wystawiane w dotychczasowej formie jeszcze do 31 grudnia 2024 r. - przy czym dla przedsiębiorców zwolnionych z VAT korzystanie z KSeF będzie obowiązkowe od 1 stycznia 2025 r. Natomiast wykluczone z systemu będą dowody sprzedaży konsumenciej (B2C), a także np. bilety spełniające funkcję faktury (w tym paragony na autostradach płatnych).



18.?

Księguję wszystkie faktury w programie Mała Księgowość Rzeczpospolita, faktury są wystawiane przez pracowników z programu Comarch ERP Optima, pytanie w którym momencie faktury będą przesyłane do KSeF, czy pracownicy będą przysyłać najpierw do mnie do zaksięgowania?



Niezależnie od sposobu wystawiania danej faktury oraz stosowanych w tym procesie automatyzacji (także w zakresie numerowania), dopiero wysyłka jej do KSeF (tj. nadanie jej unikalnego numeru referencyjnego oraz określenie daty wystawienia wynikającej z rejestracji w systemie) będzie stanowić skuteczne wprowadzenie dokumentu do obrotu prawnego dla każdej ze stron transakcji (w szczególności żadna „wcześniejsza forma” takiej faktury nie będzie mogła stanowić dowodu księgowego ani np. podstawy do roszczeń).

19.?

Podatnicy zwolnieni z VAT przystąpią do KSeF od 2025, ale czy nie jest tak, że muszą się „ogarnąć” już w lipcu 2024 żeby móc pobierać faktury zakupu? Pozostaną w obiegu papierowe faktury czy nie?



W przypadku, gdy na nabywcy nie ciąży obowiązek związane ze stosowaniem e-faktur, wystawca będzie zobowiązany zapewnić mu dostęp do e-faktury w dotychczasowy sposób, (najczęściej papierowo lub pdf) w postaci wydruku oznaczonego odpowiednim kodem QR, którego zeskanowanie powinno skutkować wyświetleniem faktury ustrukturyzowanej na stronie systemu KSeF.



20.

Czy Rolnicy RR będą objęci KSeF? Dodam, że podatnik wystawia faktury w imieniu Rolników.



Od 1 lipca 2024 r. przy użyciu KSeF fakultatywnie będzie można wystawiać także faktury VAT RR (każdorazowo nie później niż 7 dnia od dnia nabycia produktów rolnych) oraz ich korekty (przy okazji tych zmian uregulowano zasady wystawiania faktur korygujących VAT RR). W tym celu jednak rolnicy będą musieli wyrazić na to zgodę oraz uzyskać numery NIP.

21.

W jaki sposób wystawiać będziemy WDT?



Faktury dokumentujące WDT również mają zostać objęte KSeF-em, podobnie jak te dokumentujące eksport towarów, eksport usług lub dostawę opodatkowaną poza terytorium kraju. Wówczas podatnik zobowiązany będzie udostępnić nabywcy fakturę również w inny sposób z nim uzgodniony (tj. poza KSeF). Podatnik będzie e-fakturę wystawioną w KSeF zapisywał i wysyłał kontrahentowi w postaci PDF lub w formie papierowej. Przy czym konieczne będzie oznaczenie tej faktury dedykowanym kodem QR.



22.

Jakie kary są przewidziane dla tych którzy nie wdrożą KSeFu?



Za niestosowanie się do przepisów dotyczących KSeF w okresie od 01 lipca 2024 roku do 01 stycznia 2025 roku podatnik powinien pamiętać o ewentualnych karach z tytułu odpowiedzialności karno-skarbowej. Natomiast wg zapowiedzi od 01 stycznia 2025 roku kary za nieprzestrzeganie obowiązku stosowania systemu KSeF przy fakturowaniu będą stosowane i mogą wynieść do 100% wysokości kwoty podatku wykazanego na fakturze wystawionej poza KSeF, a w przypadku faktury bez wykazanego podatku – karę pieniężną wynoszącą do 18,7% wysokości kwoty należności ogółem wykazanej na fakturze wystawionej poza Krajowym Systemem e-Faktur. Trzeba jednak pamiętać, że nie są to stałe kwoty, a będą one wymierzone indywidualnie przez urząd skarbowy z uwzględnieniem maksymalnych wartości.



Kliknij tutaj!

23.

Czy transakcje OSS będą zwolnione z KSeF?



Faktury wystawiane w procedurach OSS i IOSS mają być wyłączone z obowiązkowego KSeF.

24. ?

Czy KSeF dotyczy Stowarzyszeń nieprowadzących działalności gospodarczej?



Podmioty nieprowadzące działalności gospodarczej nie wystawiają faktur oraz nie mają obowiązku wysyłania ich do KSeF. W przypadku, gdy na nabywcy nie ciąży obowiązek związane ze stosowaniem e-faktur, wystawca będzie zobowiązany zapewnić mu dostęp do e-faktury w dotychczasowy sposób, (najczęściej papierowo lub pdf) w postaci wydruku oznaczonego odpowiednim kodem QR, którego zeskanowanie powinno skutkować wyświetleniem faktury ustrukturyzowanej na stronie systemu KSeF.

25. ?

Jest obowiązek rejestracji sprzedaży na rzecz Rolnika RR na kasie fiskalnej i następnie wystawianie faktur sprzedaży. Czy takie faktury będą objęte KSeF?



Od 1 lipca 2024 r. przy użyciu KSeF fakultatywnie będzie można wystawiać także faktury VAT RR (każdorazowo nie później niż 7 dnia od dnia nabycia produktów rolnych) oraz ich korekty (przy okazji tych zmian uregulowano zasady wystawiania faktur korygujących VAT RR). W tym celu jednak rolnicy będą musieli wyrazić na to zgodę oraz uzyskać numery NIP.



26.

Czy odbiorca zagraniczny wystawiający faktury selfbillingowe WDT będzie musiał je umieścić w KSeF?



Podatnik (sprzedawca) posiada w KSeF pełen zakres uprawnień pierwotnych i domyślnych (właścicielskich). Posiada on m.in. uprawnienie do nadawania uprawnień w KSeF, które, według MF umożliwia przykładowo wskazywanie podmiotów, które mogą jako nabywcy wystawiać faktury w procedurze samofakturowania. Nabywca (samofakturowujący) uprawniony przez podatnika (sprzedawcę) posiada uprawnienie do samofakturowania (po wejściu w życie obowiązkowego KSeF sprzedawca musi nadać nabywcy uprawnienie do wystawiania faktur w procedurze samofakturowania).



W kwestii potrzeby akceptowania wystawionych w ten sposób faktur wydaje się, że KSeF - jako system z założenia ogólnie dostępny - może sprawę nawet uprościć. Wystarczającym prawdopodobnie będzie, aby obowiązująca strony transakcji umowa (o samofakturowanie) przewidywała możliwość tzw. „akceptacji milczącej”. Wówczas w sytuacji, gdy sprzedawca nie zgłosi nabywcy nieprawidłowości lub nie odmówi przyjęcia wystawionych w KSeF faktur (poza systemem), będzie można przyjąć, że zostały one przez niego zaakceptowane (bez dodatkowych formalności).



[Kliknij tutaj!](#)

27.

Czy obowiązek podawania numeru identyfikacyjnego e-faktury przy dokonywaniu płatności spowoduje wyparcie dokumentów typu proforma? Czy proformy zostaną zastąpione fakturami zaliczkowymi wystawionymi przed otrzymaniem zaliczki?

Nowe!



Bardzo możliwe, ponieważ nabywca towaru lub usługi zarejestrowany jako czynny podatnik VAT, dokonujący płatności za faktury ustrukturyzowane na rzecz innego czynnego podatnika VAT, będzie zobowiązany do podania numeru identyfikującego tę fakturę w KSeF lub identyfikatora zbiorczego nadanego przez KSeF (dla wielu faktur ustrukturyzowanych).

28.

Czy do KSeFu powinna mieć dostęp tylko osoba wystawiająca faktury nawet jeśli jest poza Polską?

Nowe!



Przepisy umożliwiają nadawanie uprawnień do korzystania z KSeF np. dla Biura Rachunkowego lub konkretnej osoby fizycznej, w szczególności przedstawiciela podatkowego.

29.

Czy w KSeF można wystawiać faktury w języku angielskim?

Nowe!



Na tę chwilę w aplikacji udostępnionej przez Ministerstwo Finansów do wystawiania faktur bezpośrednio w systemie KSeF nie istnieje możliwość wizualizacji (wydruku) faktur ustrukturyzowanych w języku innym niż polski. Jednocześnie należy podkreślić, że z oprogramowania do wystawiania faktur do KSeF wysyła się zawartości konkretnych pól (jak dane stron transakcji, daty, kwoty, numer), a nie pełną treść faktury. Dlatego bardzo prawdopodobne, że nic nie będzie stało na przeszkodzie, aby narzędzia do wystawiania faktur pozwalały wydrukować zagranicznemu kontrahentowi wersję faktury w języku obcym, a jej dane przelać do KSeF analogicznie jak z wszystkich innych faktur.



30.

?

Nowe!

Jaki numer należy wpisać w przelewie za faktury? Nadany przez KSeF?



Nabywca towaru lub usługi zarejestrowany jako czynny podatnik VAT, dokonujący płatności za faktury ustrukturyzowane na rzecz innego czynnego podatnika VAT, będzie zobowiązany do podania numeru identyfikującego tę fakturę w KSeF lub identyfikatora zbiorczego nadanego przez KSeF (dla wielu faktur ustrukturyzowanych).

31.

?

Nowe!

Czy już teraz opłacając fakturę pobraną z KSeF muszę podać jej numer?



Dopiero od momentu wejścia w życie obligatoryjnego KSeF czyli od 1 lipca 2024 - podatnicy dokonujący płatności w mechanizmie split payment, będą podawać w komunikacie przelewu numer KSeF lub identyfikator zbiorczy wygenerowany dla kilku faktur.



32.

?

Czy możliwe będzie wdrożenie samofakturowania w przypadku, gdy nabywcą towaru jest podmiot zagraniczny? Czy będzie on musiał uzyskać polski NIP, żeby można było go wskazać jako podmiot wystawiający faktury w ramach samofakturowania?

Nowe!



Podatnik (sprzedawca) posiada w KSeF pełen zakres uprawnień pierwotnych i domyślnych (właścicielskich). Posiada on m.in. uprawnienie do nadawania uprawnień w KSeF, które, według MF umożliwia przykładowo wskazywanie podmiotów, które mogą jako nabywcy wystawiać faktury w procedurze samofakturowania.

Nabywca (samofakturujący) uprawniony przez podatnika (sprzedawcę) posiada uprawnienie do samofakturowania (po wejściu w życie obowiązkowego KSeF sprzedawca musi nadać nabywcy uprawnienie do wystawiania faktur w procedurze samofakturowania).



W kwestii potrzeby akceptowania wystawionych w ten sposób faktur wydaje się, że KSeF - jako system z założenia ogólnie dostępny - może sprawę nawet uprościć. Wystarczającym prawdopodobnie będzie, aby obowiązująca strony transakcji umowa (o samofakturowanie) przewidywała możliwość tzw. „akceptacji milczącej”. Wówczas w sytuacji, gdy sprzedawca nie zgłosi nabywcy nieprawidłowości lub nie odmówi przyjęcia wystawionych w KSeF faktur (poza systemem), będzie można przyjąć, że zostały one przez niego zaakceptowane (bez dodatkowych formalności).

33.

?

Czy można spróbować wystawić fakturę w KSeF, a kolejną już poza KSeF?

Nowe!



Dopóki korzystanie z KSeF jest dobrowolne, sprzedawca może wystawić e-fakturę, ale nie ma takiego obowiązku. Natomiast kupujący może przyjąć taką fakturę, ale również nie ma takiego obowiązku (art. 106n ust. 2 ustawy o VAT). Jeżeli sprzedawca wystawi e-fakturę, a nabywca nie zgodzi się na jej otrzymanie, to sprzedawca musi mu ją dostarczyć w inny uzgodniony z nim sposób (art. 106g ust. 3 ustawy o VAT), tj. udostępnić drogą elektroniczną (np. w formacie PDF) albo w formie papierowej.



34.?

Nowe!

Co w przypadku jeśli klient opłaca jednym przelewem kilka faktur i w opisie przelewu nie zmieszczą się wszystkie numery faktur nadane przez KSeF?



W tym przypadku najlepiej sprawdzi się numer identyfikatora zbiorczego, ponieważ nabywca towaru lub usługi zarejestrowany jako czynny podatnik VAT, dokonujący płatności za faktury ustrukturyzowane na rzecz innego czynnego podatnika VAT, będzie zobowiązany do podania numeru identyfikującego tę fakturę w KSeF lub identyfikatora zbiorczego nadanego przez KSeF (dla paczki faktur ustrukturyzowanych).

35.?

Nowe!

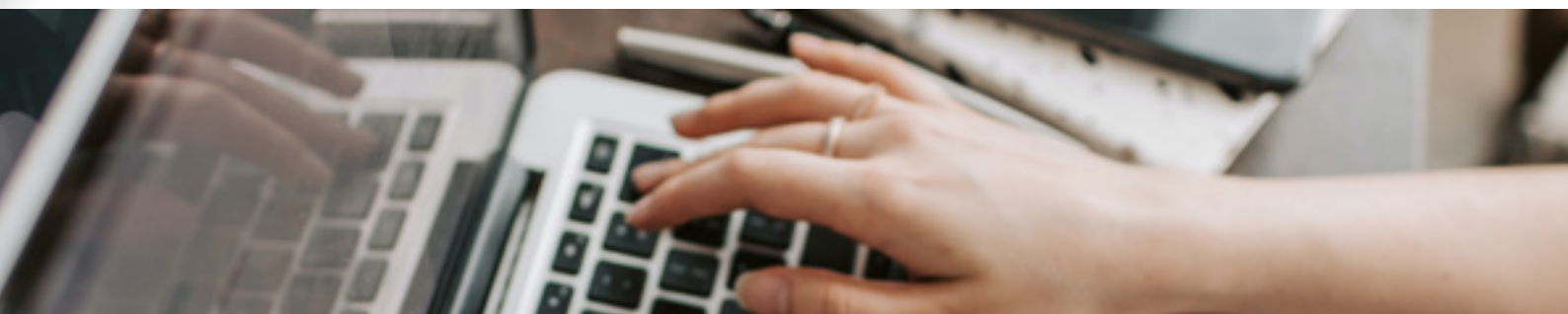
Jaka jest różnica między demo KSeF, a test KSeF?



W ramach środowiska testowego można używać wersji testowej aplikacji KSeF. Środowisko przedprodukcyjne (Demo) opiera się o faktyczne dane uwierzytelniające zgodne z rejestrem informacji o właścicielach firm. W celu zalogowania się do usługi konieczne jest posiadanie faktycznych uprawnień, analogicznych jak dla środowiska produkcyjnego. Zarówno w ramach środowiska testowego, jak i przedprodukcyjnego (Demo) należy używać zanonimizowanych danych.



Kliknij tutaj!



36.

Nowe!

Czy faktury (powyżej 500 zł) opłacone gotówką w sklepie/ markecie i obecnie drukowane u sprzedawcy w papierze będą również wystawiane w KSeF?



Dokładnie tak, obowiązek wystawiania faktur ustrukturyzowanych będzie miał zastosowanie do podatników wykonujących czynności objęte wymogiem fakturowania według polskich przepisów o VAT, którzy posiadają siedzibę lub stałe miejsce prowadzenia działalności gospodarczej w Polsce.

37.

Nowe!

Czy faktury dla klientów z UE i spoza też będziemy wysyłać w KSeF?



Nie, KSeF nie będzie obejmował faktur otrzymywanych od kontrahentów zagranicznych. KSeF-em mają zostać objęte również faktury dokumentujące WDT, eksport towarów, eksport usług lub dostawę opodatkowaną poza terytorium kraju. Wówczas podatnik zobowiązany będzie udostępnić nabywcy fakturę również w inny sposób z nim uzgodniony (tj. poza KSeF). Podatnik będzie e-fakturę wystawioną w KSeF zapisywał i wysyłał kontrahentowi w postaci PDF lub w formie papierowej. Przy czym konieczne będzie oznaczenie tej faktury dedykowanym kodem QR.

38.

Nowe!

A co z fakturami uproszczonymi? Czy one też będą w KSeF? Zwłaszcza pod względem kosztów?



Do końca 2024 r. będzie można wystawiać faktury za pomocą kas fiskalnych oraz paragony z NIP uznane za faktury uproszczone (będą one poza systemem). Od 2025 podatnik będzie musiał albo wystawiać faktury poza kasą rejestrującą albo wystawiać paragon z NIP (na dowolną kwotę) i do paragonu wystawiać fakturę VAT (w obu przypadkach z obowiązkiem wysyłki do KSeF).



39.

?

Nowe!



Co będzie z fakturami, gdy zostanie wystawiona na złego odbiorcę, czy będzie jakaś akceptacja, że dana faktura jest prawidłowa?

Niestety, KSeF nie przewiduje żadnej wcześniejszej akceptacji. Wystawca faktury nie będzie potrzebował zgody nabywcy na jej wystawienie, nawet bezzasadnie wystawionej nie będzie można po prostu zignorować i odrzucić. Sytuacja ta może sprzyjać wielu nadużyciom i próbom wyłudzenia (firma może nawet zostać zalana fałszywymi fakturami, wobec których jedynym sposobem obrony będzie skierowanie sprawy na drogę sądową). Jest całkowicie zrozumiałym, że księgowi, dopóki nie otrzymają od przedsiębiorcy wyraźnego potwierdzenia zasadności faktur, mogą nie chcieć samodzielnie pobierać ich z KSeF (a w zasadzie wydaje się, że nawet nie powinni). Dla łatwiejszego odnalezienia się i funkcjonowania w nowych realiach z pewnością kluczowym będzie znalezienie odpowiedniego narzędzia wspierającego (takiego jak np. Scanye), które będzie na bieżąco informować klientów BR o wszystkich wystawionych dla nich fakturach trafiających do KSeF i jednocześnie umożliwi łatwe ich przeglądanie (i np. kopiowanie danych do przelewów) oraz swobodną wymianę informacji na temat każdej z nich pomiędzy przedsiębiorcami a księgowymi z użyciem wygodnych narzędzi (w tym np. docenianej przez naszych klientów podręcznej aplikacji mobilnej).

Więcej o tym jak po wprowadzeniu obowiązkowego KSeF będzie wyglądać praca Księgowych, możesz dowiedzieć się z materiałów szkoleniowych dostępnych pod linkiem <https://scanye.pl/ministerialne-zmiany-ksef/>



Kliknij tutaj!

40.?

Nowe!

Czy zawieszona firma również musi od lipca zarejestrować się w KSeF?



W przypadku, gdy na nabywcy nie ciąży obowiązek związane ze stosowaniem e-faktury, wystawca będzie zobowiązany zapewnić mu dostęp do e-faktury w dotychczasowy sposób, (najczęściej papierowo lub pdf) w postaci wydruku oznaczonego odpowiednim kodem QR, którego zeskanowanie powinno skutkować wyświetleniem faktury ustrukturyzowanej na stronie systemu KSeF.

41.?

Nowe!

Jak będzie wyglądać wystawienie faktury dla Klienta, który ma jeden NIP a kilka lokalizacji i życzy sobie osobne faktury dla każdej z nich?



W tym zakresie nic się zasadniczo nie zmienia, na fakturach sprzedaży nadal będzie można umieszczać poza danymi nabywcy także (odrębne) dane odbiorcy.

42.?

Nowe!

Czy taki KSeF funkcjonuje już w jakichś krajach UE czy na świecie? Czy to tylko w PL?



We Włoszech już od 2019r. działa odpowiednik polskiego KSeF, za przykładem Italii ścieżką cyfryzacji faktur podążyły także Francja, Hiszpania, Polska, Grecja i Turcja.



Kliknij tutaj!



TERMINY

43.

Czy termin płatności faktury będzie liczony od daty otrzymania faktury w KSeF-ie czy od daty wystawienia przez kontrahenta? Np. ktoś wystawia fakturę z datą 15.07., termin płatności 30 dni, data wrzucenia faktury do KSeF – 01.08.2023. Płatność ma wymagalność do 31.08 czy do 14.08.?



W tej sytuacji faktura będzie uznana za wystawioną 01.08.2023, a zatem termin jej płatności określony jako 30 dni od daty jej wystawienia (lub otrzymania) będzie upływał 31. sierpnia. Strony transakcji mają prawo dość swobodnie ustalać warunki, na jakich współpracują. Jeśli jako termin płatności zostanie ustalony konkretny dzień liczony od daty wystawienia lub otrzymania faktury, to rzeczywiście będzie należało uwzględnić datę rejestracji faktury w KSeF jako tę, od której należy go odliczać.

44.

Czy będzie możliwość wystawienia faktur w KSeF np. z datą 01.08.2023, ale sprzedażą 07/2023?



W fakturze wysyłanej do systemu KSeF będzie można wskazać datę faktycznej transakcji (sprzedaży) - jedynie trzeba mieć na uwadze, że datą wystawienia faktury będzie zawsze data rejestracji jej w systemie KSeF.



45.

Gdy podatnik jest zwolniony z VAT (podmiotowo) i od lipca 2024 nie ma obowiązku korzystać z KSeF to co w przypadku, gdy np. 2 sierpnia kupi jakiś towar od firmy będącej podatnikiem VAT? Wiadomo, że sprzedawca będzie zobowiązany wysłać ją do KSeF i nie ma obowiązku mi jej dostarczać. Czy będę musiał poprosić wystawcę o wersję papierową faktury? Czy może będę musiał mieć konto na KSeF żeby ją odebrać i opłacić (bo przecież na przelewie musi być nr KSeF)?



KSeF nie od razu będzie obligatoryjny w zakresie wysyłania do niego wszystkich wystawianych przez podatników faktur sprzedaży. Wydaje się jednak, że z uwagi na jego ogólną dostępność, a także brak obowiązku udostępniania wysyłanych do niego faktur przez sprzedawców nabywcom w jakiejkolwiek innej formie, nabywcy - chcąc mieć dostęp do swoich faktur zakupu - nie będą mieli innego wyjścia, jak tylko korzystanie z KSeF (szczególnie wtedy, gdy będą regulować swoje zobowiązania gotówką w momencie zakupu - bowiem w przypadku faktur przelewowych z oczywistych względów sprzedawcy pomimo braku obowiązku będą zapewne mieli większą motywację, aby dostarczyć nabywcy fakturę w innej formie).



Wysłanie faktury do KSeF i nadanie jej w tym systemie numeru referencyjnego będzie jednoznaczne z jej wystawieniem oraz dostarczeniem do kontrahenta. Nie będzie obowiązku wysyłania do kontrahenta krajowego żadnej dodatkowej komunikacji związanej z wystawieniem faktury. To nabywca jest zobowiązany do pobrania faktury z KSeF (podobnie, jak to się obecnie odbywa ze zwolnieniami lekarskimi w systemie PUE, z tą różnicą, że ZUS powiadamia użytkowników o nowych zdarzeniach, a w KSeF - przynajmniej wg obecnej wiedzy - nie przewiduje się takiej funkcji).



Zwolnienie z korzystania z KSeF dla małych podatników będzie dotyczyć jedynie strony sprzedażowej, podmioty te mają być jednak nadal zobowiązane do odbierania faktur z KSeF.



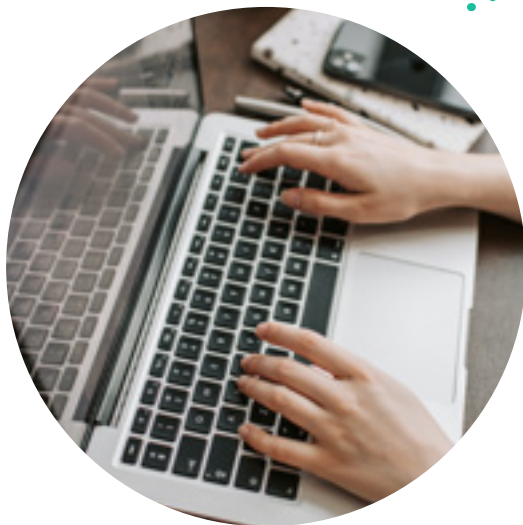
Jednocześnie w przypadku, gdy na nabywcy nie ciąży obowiązek związany ze stosowaniem e-faktur, wystawca będzie zobowiązany zapewnić mu dostęp do e-faktury w dotychczasowy sposób, (najczęściej papierowo lub pdf) w postaci wydruku oznaczonego odpowiednim kodem QR, którego zeskanowanie powinno skutkować wyświetleniem faktury ustrukturyzowanej na stronie systemu KSeF.

46.

Czy może być też sytuacja, że firma zwolniona z VAT w okresie od 1 lipca 2024 do 31 grudnia 2024 będzie miała konto w KSeF tylko po to, żeby odebrać fakturę i dalej będzie wystawiać fakturę z pominięciem KSeF?



Wydaje się, że dokładnie tak będzie.



PRACA BIURA RACHUNKOWEGO

47.

Jak po wejściu w życie obowiązkowego KSeF-u będzie wyglądać praca Biura Rachunkowego?



Najwięcej wątpliwości w odniesieniu do KSeF budzi przepis, na mocy którego faktura przesłana do systemu natychmiast trafia do obiegu prawnego. Wystawca faktury nie będzie potrzebował zgody nabywcy na jej wystawienie, nawet bezzasadnie wystawionej nie będzie można po prostu zignorować i odrzucić. Sytuacja ta może sprzyjać wielu nadużyciom i próbom wyłudzenia (firma może nawet zostać zalana fałszywymi fakturami, wobec których jedynym sposobem obrony będzie skierowanie sprawy na drogę sądową). Jest całkowicie zrozumiałym, że księgowi, dopóki nie mają od przedsiębiorcy wyraźnego potwierdzenia zasadności faktur, mogą nie chcieć samodzielnie pobierać ich z KSeF (a w zasadzie wydaje się, że nawet nie powinni). Dla łatwiejszego odnalezienia się i funkcjonowania w nowych realiach z pewnością kluczowym będzie znalezienie odpowiedniego narzędzia wspierającego (takiego jak np. Scanye), które będzie na bieżąco informować klientów BR o wszystkich wystawionych dla nich fakturach trafiających do KSeF i jednocześnie umożliwi łatwe ich przeglądanie (i np. kopiowanie danych do przelewów) oraz swobodną wymianę informacji na temat każdej z nich pomiędzy przedsiębiorcami a księgowymi z użyciem wygodnych narzędzi (w tym np. docenianej przez naszych klientów podręcznej aplikacji mobilnej).

Więcej o tym jak po wprowadzeniu obowiązkowego KSeF-u będzie wyglądać praca Księgowych, możesz dowiedzieć się z materiałów szkoleniowych dostępnych pod linkiem <https://scanye.pl/ministerialne-zmiany-ksef/>



Kliknij tutaj!



Czy wiesz jak będzie wyglądać praca w Biurze Rachunkowym po wejściu KSeF-u?

Przetestuj **Scanye** i poznaj wszystkie rozwiązania ułatwiające wdrożenie KSeF-u

Używając **Scanye**, nie musisz się już martwić wdrożeniem KSeF-u! Poznaj wszystkie funkcjonalności ułatwiające pracę i księguj nawet 4x szybciej!



[Kliknij tutaj!](#)



48.

Czy możliwa jest sytuacja, że klient (przedsiębiorca) będzie mógł w formie papierowej dostarczać do biura rachunkowego faktury odebrane i wystawione w KSeF?



Nie da się wykluczyć niestety takiej sytuacji (prawdopodobnie będą istniały metody wydruku faktur pochodzących z KSeF), trzeba jednak mieć na uwadze, że oryginałem faktury pochodzącej z KSeF jest postać cyfrowa (plik xml) i to w takiej postaci podlega ona obowiązkowi archiwizacji.

49.

Czy biuro rachunkowe może jakoś się uwierzytelnić, by wysłać lub pobierać fv z KSeF, czy tylko firma może to zrobić w Scanye?



W Scanye zarówno klient biura rachunkowego, jak i księgowy (wcześniej do tego odpowiednio umocowany przez swojego klienta) będą mogli zintegrować swoje konto z KSeF, natomiast zdecydowanie rekomendujemy, aby taką integrację uruchamiali przedsiębiorcy - tj. klienci Biura Rachunkowego.

50.

Zrozumiałam, że ściągnąjąc fakturę zakupową z KSeF potwierdzam jej zasadność. Pracuję w firmie gdzie często zakupy dokonuje kilka osób, za faktury usługowe też odpowiada kilka osób więc przy ściągnięciu faktur z KSeF nie będę w stanie sprawdzić czy jest ona zasadna. Czy później będzie można odrzucić nienależne faktury?



Jest całkowicie zrozumiałym, że księgowi, dopóki nie otrzymają od przedsiębiorcy wyraźnego potwierdzenia zasadności faktur, mogą nie chcieć samodzielnie pobierać ich z KSeF (a w zasadzie wydaje się, że nawet nie powinni). Dla łatwiejszego odnalezienia się i funkcjonowania w nowych realiach z pewnością kluczowym będzie znalezienie odpowiedniego narzędzia wspierającego (takiego jak np. Scanye), które będzie na bieżąco informować klientów BR o wszystkich wystawionych dla nich fakturach trafiających do



KSeF i jednocześnie umożliwi łatwe ich przeglądanie (i np. kopiowanie danych do przelewów) oraz swobodną wymianę informacji na temat każdej z nich pomiędzy przedsiębiorcami a księgowymi z użyciem wygodnych narzędzi (w tym np. docenianej przez naszych klientów podręcznej aplikacji mobilnej).

51.

Uwierzytelnienie przez profil zaufany w Scanye będzie wymagane tylko raz?



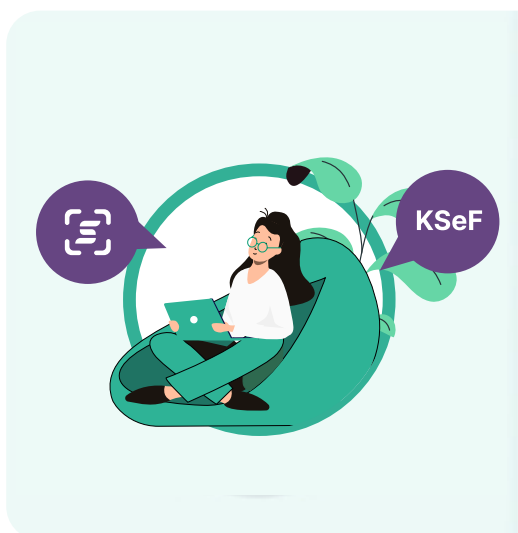
Na tę chwilę tokeny dostępu generowane w KSeF są bezterminowe, a zatem tak długo, jak uruchomiona integracja nie zostanie przez użytkownika wyłączona lub token do niej użyty unieważniony w KSeF (lub np unieważnione odpowiednie upoważnienie dla BR lub samej księgowej), nie będzie potrzeby ponownego uwierzytelniania.



Połącz się bezpiecznie z KSeF-em



Kliknij tutaj!



Połącz się z Krajowym Systemem e-Faktur

Pobieraj automatycznie faktury z Krajowego Systemu e-Faktur

Wystawiaj łatwo faktury w Scanye i zdecyduj, kiedy wysłać je do KSeF

*Od lipca 2024 roku Krajowy System e-Faktur będzie obowiązkowym miejscem wystawiania faktur przez przedsiębiorców. Więcej na temat Krajowego Systemu e-Faktur znajdziesz tutaj.

Pomiń

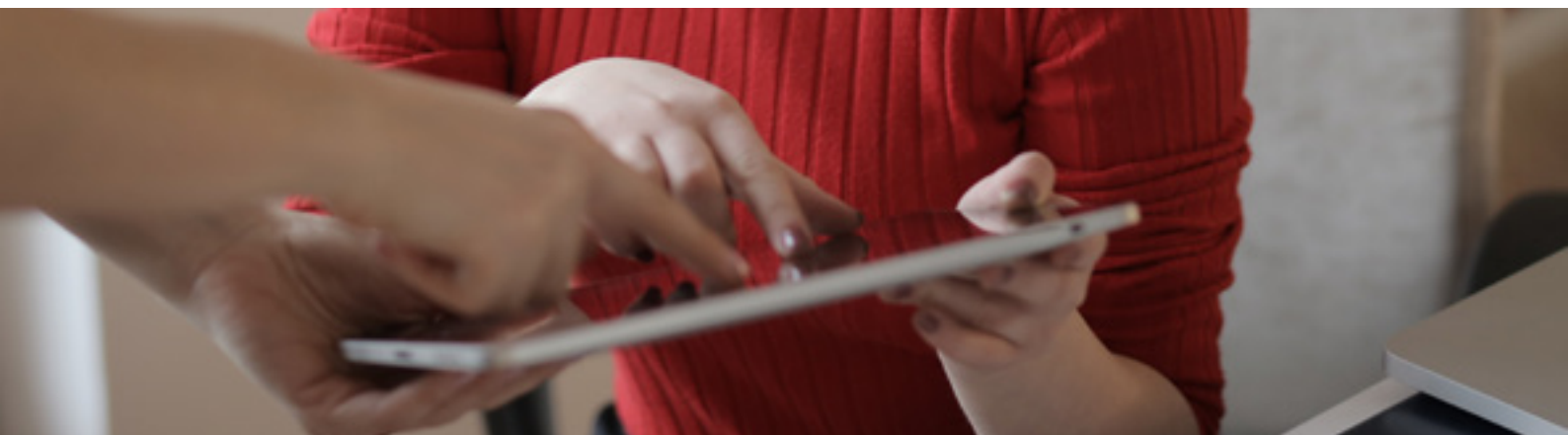
Połącz swoje konto z KSeF

52.?

Co w sytuacji kiedy nasza firma wcześniej niż nasi klienci przystąpi do KSeF? Będziemy wprowadzać fv do KSeF i nadal przysyłać je klientom jak do tej pory?



W tej chwili korzystanie z KSeF nie jest jeszcze obowiązkowe. Podatnicy, którzy decydują się korzystać z systemu dobrowolnie muszą wystawiane i przekazywane do KSeF faktury wysyłać do odbiorców także w inny sposób (praktykowany dotychczas w obrocie gospodarczym - tj. papierowo lub np. jako pliki pdf) Nie muszą tego robić tylko i wyłącznie po otrzymaniu odpowiedniej zgody od odbiorcy faktury do przekazania jej za pośrednictwem systemu KSeF (nie został jednak określony wzór takiego dokumentu ani forma jego przekazywania i przechowywania). Obowiązek e-fakturowania co do zasady wejdzie w życie 1 lipca 2024 r. (dla przedsiębiorców zwolnionych z VAT od 1 stycznia 2025 r.) - wówczas zgoda nabywcy do przekazywania faktur wyłącznie za pośrednictwem KSeF nie będzie już potrzebna (zwolnienie z korzystania z KSeF dla małych podatników będzie dotyczyć jedynie strony sprzedażowej, podmioty te mają być jednak nadal zobowiązane do odbierania faktur z KSeF).



53.?

Co w sytuacji kiedy nasza firma wcześniej niż nasi klienci przystąpi do KSeF? Będziemy wprowadzać fv do KSeF i nadal przysyłać je klientom jak do tej pory?



Dokładnie tak. Najwięcej wątpliwości w odniesieniu do KSeF budzi przepis, na mocy którego faktura przesłana do systemu natychmiast trafia do obiegu prawnego. Wystawca faktury nie będzie potrzebował zgody nabywcy na jej wystawienie, nawet bezzasadnie wystawionej nie będzie można po prostu zignorować i odrzucić. Sytuacja ta może sprzyjać wielu nadużyciom i próbom wyłudzenia (firma może nawet zostać zalana fałszywymi fakturami, wobec których jedynym sposobem obrony będzie skierowanie sprawy na drogę sądową). Jest całkowicie zrozumiałym, że księgowi, dopóki nie otrzymają od przedsiębiorcy wyraźnego potwierdzenia zasadności faktur, mogą nie chcieć samodzielnie pobierać ich z KSeF (a w zasadzie wydaje się, że nawet nie powinni). Dla łatwiejszego odnalezienia się i funkcjonowania w nowych realiach z pewnością kluczowym będzie znalezienie odpowiedniego narzędzia wspierającego (takiego jak np. Scanye), które będzie na bieżąco informować klientów BR o wszystkich wystawionych dla nich fakturach trafiających do KSeF i jednocześnie umożliwi łatwe ich przeglądanie (i np. kopiowanie danych do przelewów) oraz swobodną wymianę informacji na temat każdej z nich pomiędzy przedsiębiorcami a księgowymi z użyciem wygodnych narzędzi (w tym np. docenianej przez naszych klientów podręcznej aplikacji mobilnej).



Kliknij tutaj!

54.

?

Nowe!

Czy biuro rachunkowe posiadające uprawnienia nadane przez podatnika lub pracownik biura, któremu podatnik nadał uprawnienie, mogą wygenerować samodzielnie token i nim się posługiwać?



Tak. Jednak największą wątpliwość w odniesieniu do KSeF budzi przepis, na mocy którego faktura przesłana do systemu natychmiast trafia do obiegu prawnego. Wystawca faktury nie będzie potrzebował zgody nabywcy na jej wystawienie, nawet bezzasadnie wystawionej nie będzie można po prostu zignorować i odrzucić. Sytuacja ta może sprzyjać wielu nadużyciom i próbom wyłudzenia (firma może nawet zostać zalana fałszywymi fakturami, wobec których jedynym sposobem obrony będzie skierowanie sprawy na drogę sądową). Jest całkowicie zrozumiałym, że księgowi, dopóki nie otrzymają od przedsiębiorcy wyraźnego potwierdzenia zasadności faktur, mogą nie chcieć samodzielnie pobierać ich z KSeF (a w zasadzie wydaje się, że nawet nie powinni). Dla łatwiejszego odnalezienia się i funkcjonowania w nowych realiach z pewnością kluczowym będzie znalezienie odpowiedniego narzędzia wspierającego (takiego jak np. Scanye), które będzie na bieżąco informować klientów BR o wszystkich wystawionych dla nich fakturach trafiających do KSeF i jednocześnie umożliwi łatwe ich przeglądanie (i np. kopiowanie danych do przelewów) oraz swobodną wymianę informacji na temat każdej z nich pomiędzy przedsiębiorcami a księgowymi z użyciem wygodnych narzędzi (w tym np. docenianej przez naszych klientów podręcznej aplikacji mobilnej).



55.

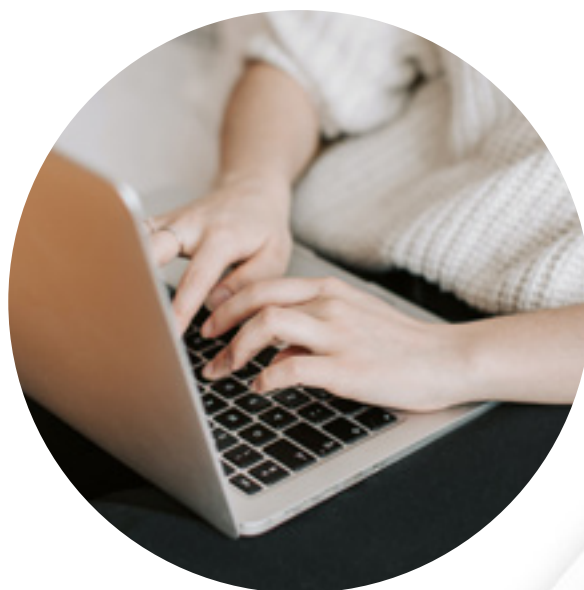
?

Nowe!



Czy biuro samo będzie pobierało faktury, czy faktury będą odbierane przez firmę i przesyłane do biura? Zastanawiam się również nad opisem faktur? I co zrobić jak na fakturze część zakupów jest firmowych, a część prywatnych?

Najwięcej wątpliwości w odniesieniu do KSeF budzi przepis, na mocy którego faktura przesłana do systemu natychmiast trafia do obiegu prawnego. Wystawca faktury nie będzie potrzebował zgody nabywcy na jej wystawienie, nawet bezzasadnie wystawionej nie będzie można po prostu zignorować i odrzucić. Sytuacja ta może sprzyjać wielu nadużyciom i próbom wyłudzenia (firma może nawet zostać zalana fałszywymi fakturami, wobec których jedynym sposobem obrony będzie skierowanie sprawy na drogę sądową). Jest całkowicie zrozumiałym, że księgowi, dopóki nie otrzymają od przedsiębiorcy wyraźnego potwierdzenia zasadności faktur, mogą nie chcieć samodzielnie pobierać ich z KSeF (a w zasadzie wydaje się, że nawet nie powinni). Dla łatwiejszego odnalezienia się i funkcjonowania w nowych realiach z pewnością kluczowym będzie znalezienie odpowiedniego narzędzia wspierającego (takiego jak np. Scanye), które będzie na bieżąco informować klientów BR o wszystkich wystawionych dla nich fakturach trafiających do KSeF i jednocześnie umożliwi łatwe ich przeglądanie (i np. kopiowanie danych do przelewów) oraz swobodną wymianę informacji na temat każdej z nich pomiędzy przedsiębiorcami a księgowymi z użyciem wygodnych narzędzi (w tym np. docenianej przez naszych klientów podręcznej aplikacji mobilnej).



NIEVATOWCY

56.

Czy NGO które wystawia faktury 2-3 do roku też musi być w KSeF?



Większość NGO to podmioty korzystające ze zwolnienia z VAT, co oznacza, że obowiązkowo z KSeF korzystać muszą od stycznia 2025 roku. W przypadku, gdy na nabywcy nie ciąży obowiązek związany ze stosowaniem e-faktur, wystawca będzie zobowiązany zapewnić mu dostęp do e-faktury w dotychczasowy sposób, (najczęściej papierowo lub pdf) w postaci wydruku oznaczonego odpowiednim kodem QR, którego zeskanowanie powinno skutkować wyświetleniem faktury ustrukturyzowanej na stronie systemu KSeF.

57.

Czy Wspólnoty Mieszkaniowe, które nie są VAT-owcami i które wystawiają rachunki też muszą być w KSeF?



Instytucje, które nie są czynnymi podatnikami VAT, mają nieco więcej czasu na przygotowanie się do wejścia w życie KSeF-u. Dla nich będzie on obowiązkowy od stycznia 2025 roku. Zanim to nastąpi, vatowcy wystawiający im faktury będą zobowiązani do udzielenia dostępu do e-faktury wystawionej w KSeF-ie. Prawdopodobnie będą one trafiać do nievatowców jako pliki PDF lub postaci wydruku oznaczonego odpowiednim kodem QR, którego zeskanowanie powinno skutkować wyświetleniem faktury ustrukturyzowanej na stronie systemu KSeF.

58.

Podatnicy zwolnieni z VAT przystąpią do KSeF od 2025, ale czy nie jest tak, że muszą się „ogarnąć” już w lipcu 2024, żeby móc pobierać faktury zakupu? Pozostaną w obiegu papierowe faktury czy nie?



Zanim nievatowcy przystąpią do KSeF-u (styczeń 2025) wystawcy faktur korzystający z Systemu będą zobowiązani do zapewnienia im dostępu do e-faktur w dotychczasowy sposób. Najpewniej będzie to plik PDF lub papierowy wydruk oznaczony odpowiednim kodem QR, którego zeskanowanie powinno skutkować wyświetleniem faktury ustrukturyzowanej na stronie systemu KSeF. Papierowe faktury nie znikną tak szybko, choć będzie ich zdecydowanie mniej.



59.

Nowe!

Co z osobami prowadzącymi działalność nie zarejestrowaną czy ich obowiązuje KSeF?



Większość działalności nierejestrowych to podmioty korzystające ze zwolnienia z VAT, dlatego w przypadku, gdy na nabywcy nie ciąży obowiązki związane ze stosowaniem e-faktur, wystawca będzie zobowiązany zapewnić mu dostęp do e-faktury w dotychczasowy sposób, (najczęściej papierowo lub pdf) w postaci wydruku oznaczonego odpowiednim kodem QR, którego zeskanowanie powinno skutkować wyświetleniem faktury ustrukturyzowanej na stronie systemu KSeF.

60.

Nowe!

Czy faktury opisujące opis i noty obciążeniowe bez VAT też podlegają pod KSeF?



Obowiązek wystawiania faktur ustrukturyzowanych będzie miał zastosowanie do podatników wykonujących czynności objęte wymogiem fakturowania według polskich przepisów o VAT, którzy posiadają siedzibę lub stałe miejsce prowadzenia działalności gospodarczej w Polsce.

61.

Nowe!

Czy Przedsiębiorca, który na obecną chwilę nie jest podatnikiem podatku VAT może również korzystać w formie testowej z KSeF?



Tak, w testowej wersji aplikacji KSeF nie są sprawdzane żadne uprawnienia, a dostęp do niej może uzyskać każdy.

